



PNTERRE

Assemblée Générale 2025

compte-rendu

SOMMAIRE

INTRODUCTION

3/ Présentation et programme

4/ Carte des partenaires (octobre 2025)

REUNIONS D'AXES

6/ Socioculture

8/ Comportement mécanique

10/ Confort et efficacité énergétique

11/ Durabilité

12/ Essais in situ

13/ Impacts environnementaux

14/ Sécurité incendie

GROUPES DE TRAVAIL TRANSVERSAUX

15/ Outre-mer

16/ Textes normatifs

17/ Suite du PN et livrables

19/ Livrables et revue en ligne

20/ Relations externes

ASSEMBLEE GENERALE

22/ Suivis et gouvernance

24/ Bilan moral 2025

25/ Bilan financier 2025

26/ Votes

27/ VISITES et PATRIMOINE

PRÉSENTATION



Le Projet National (PN) Terre regroupe les acteur·ices de la filière terre crue française, sur la base du volontariat et autour d'objectifs partagés d'intérêt général. Le PN a pour objectif de promouvoir et accompagner des projets de recherche appliquée collaboratifs entre chercheur·es et praticien·nes (artisan·es, architectes, bureaux d'étude, bureaux de contrôle...)

PROGRAMME

Lieu : Reims / [CFA BTP Marne](#)

Organisée en partenariat avec les laboratoires [GEGENA](#) et [iTheMM](#) de l'[Université de Reims Champagne Ardenne](#)

Jeudi 16/10/2025 :

Rencontres inter-axes et groupes de travail transversaux (textes normatifs et outre-mer)

Vendredi 17/10/2025 :

- * Reunions des axes
- * Réunions transversales (suite du PN et livrables-revues techniques)
- * Assemblée générale : synthèse des réunions d'axes, points d'avancements et perspectives en réunion plénière
- * Bilan moral et financier, votes

Samedi 18/10/2025 :

Visite de constructions patrimoniales en terre crue de la région champenoise.





REUNIONS D'AXES et REUNIONS TRANSVERSALES

compte-rendu

*Les compte-rendus complets
sont disponibles auprès des
responsables des différents
groupes de travail et/ou sur
[l'Omnispace](#).*





AXE : SOCIOCULTURE

compte-rendu

Objectif de l'axe / *rappel*

Étudier les représentations du matériau terre crue et des ouvrages en terre crue. Réfléchir aux intérêts et impacts sociaux du matériau, ainsi qu'à la stratégie de formation des acteur·ices présent·es et futur·es de la filière et du secteur du bâtiment.

Travaux de l'année / 2024-2025

* Lancement du projet collectif de recherche « Travailler dans la terre crue », ethnographie et ethno-comptabilité de 13 chantiers de construction en terre. Travail financé exclusivement sur les fonds propres de l'axe.

Objectifs: « saisir les modes d'organisation et de distribution du travail, les relations de coopération ou de conflit entre les parties prenantes, les logiques d'approvisionnement, d'adaptation technique aux contraintes et aléas du chantier, la perception du matériau, en partant de l'échelle de la journée de travail. » Les chantiers étudiés tentent de représenter une grande diversité de types de projets: neuf et réhabilitation, public et privé, tailles différentes, techniques de terre crue variées, construction et déconstruction, chantier professionnel et participatif..

* 9 réunions mensuelles depuis janvier 2025 : formation de l'équipe d'enquêteurs et enquêtrices aux méthodes de l'observation ethnographique, d'entretiens qualitatifs et de recueil de données ethno-comptables par Geneviève Pruvost ; choix de chantiers représentatifs de la construction en terre sur le territoire français ; échange sur les expériences de terrain.

* Organisation de 3 webinaires sur l'actualité de la recherche et des pratiques de la terre crue.



AXE : SOCIOCULTURE

compte-rendu

Travaux à venir / perspectives

- * Achever l'élaboration d'un questionnaire quantitatif sur les pratiques professionnelles, à diffuser en 2026 auprès des acteur.ices de la terre crue. Objectif du questionnaire: s'assurer de la représentativité de l'enquête « travailler dans la terre crue ».
- * Études de terrain, observations et 5 à 6 entretiens enregistrés par chantier : avril 2025-mars 2026.
- * 2 rencontres méthodologiques et de synthèse : printemps 2026.
- * Rapport de fin d'étude : octobre 2026.
- * Poursuivre la collaboration avec l'axe confort et le projet [CarAc'Terre](#).



AXE : COMPORTEMENTS MÉCANIQUES

compte-rendu

Objectif de l'axe / rappel

Définir une méthodologie de dimensionnement et de mise en œuvre répondant aux besoins des praticien·nes sur le plan thermo-hydro-mécanique, tout en s'inscrivant dans une approche connue des bureaux de contrôle pour faciliter le dialogue et l'assurabilité des futurs projets en terre crue.

Travaux de l'année / 2024-2025

- * Année riche : avancée des projets financés par l'ADEME ([Bauges Porteuses](#)⁽¹⁾, [Pisez](#)⁽¹⁾, [ParaSisTerre](#)⁽¹⁾).
- * Liens chantier et laboratoire, exemple du chantier de Saint-Quentin-Fallavier : requalification du centre ville avec construction d'un préau d'école (livré) et d'un bâtiment de commerces (façade porteuse en zone sismique).
- * Campagne de représentativité des essais de compression (échantillons de laboratoire en pisé et en maçonnerie). Objectif de la campagne : Mettre en place un protocole commun pour obtenir la résistance en compression en laboratoire – Evaluer la robustesse du protocole proposé – Inciter les laboratoires à réaliser ces essais.
- * Difficulté à avancer sur les fiches REx : compilation et retours à la C2P.

⁽¹⁾ Ces projets ont été financés par le Gouvernement dans le cadre du plan France 2030 opéré par l'ADEME et financé par l'Union Européenne NextGeneration



AXE : COMPORTEMENTS MÉCANIQUES

compte-rendu

Travaux à venir / perspectives

* Opportunités de financement : appel à projet de recherche « Vers des bâtiments responsables » de l'Ademe et du projet « La fabrique du village métropolitain » à Saint Sulpice la Forêt. Ce dernier est lauréat de l'AMI « Démonstrateur de la ville durable », programme France 2030 piloté par la Banque des Territoires. Construction de 2 bâtiments pour une surface de 1 038 m² SHAB selon des modes constructifs différents, l'un formant fabrique provisoire pour le premier. Modes constructifs envisagés : bauge (porteur), torchis, remplissage terre allégée, enduits terre crue. Sujets identifiés : mécanique (bauge et terre allégée), dynamique de séchage, sécurité incendie (bauge, torchis, terre allégée), acoustique (torchis, terre allégée), hygrothermie

* Suite du projet [Bauges Porteuses](#)⁽¹⁾ ? à déposer le 4 décembre : le travail déjà effectué lors du projet ouvrent de nouvelles pistes de recherche qui méritent d'être développées dans un second projet.

* Organisation d'une ou plusieurs (demi-)journées autour de la mécanique pour faire du lien, faciliter les échanges et dynamiser le groupe (mars 2026 ?)

⁽¹⁾ Ce projet a été financé par le Gouvernement dans le cadre du plan France 2030 opéré par l'ADEME et financé par l'Union Européenne NextGeneration



AXE : CONFORT ET EFFICACITÉ ÉNERGÉTIQUE

Objectif de l'axe / *rappel*

Fournir des outils de conception et de valorisation des projets en terre crue sur le plan des phénomènes hygrothermiques et acoustiques impactant le confort des usager·es : bases de données matériaux, outils de calcul, guides de bonnes pratiques orientés confort, ...

Travaux de l'année / 2024-2025

- * Projet [CarAc'Terre](#) ⁽¹⁾ : caractérisation des performances acoustiques des systèmes constructifs en terre crue à toutes les échelles (matériau, parois, bâtiment en tenant en compte la perception des usager·es). Moitié du projet réalisé (1,5 années restantes), prochaine campagne d'essais à l'échelle des parois composées de terre crue.
- * Démonstrateur Sense-City : étude hygrothermique et énergétique. Publication des résultats.

Travaux à venir / *perspectives*

- * Suite des appels à projet et partenariat à envisager PEPR (Rénovation, santé).
- * Nomination d'un représentant de l'axe pour le groupe de travail « textes normatifs ».
- * Suite des travaux sur l'acoustique : webinaire pour diffusion.
- * Lancement du travail de synthèse.
- * Organisation de journées de réunion d'axe : une journée en physique et d'autres réunion d'axe à minima une fois par trimestre.

⁽¹⁾ Ce projet a été financé par le Gouvernement dans le cadre du plan France 2030 opéré par l'ADEME et financé par l'Union Européenne NextGeneration



AXE : DURABILITÉ

compte-rendu

Objectif de l'axe / rappel

Développer des outils de conception et d'évaluation consensuels pour les éléments d'ouvrage en terre crue. Proposer une alternative aux essais actuels, souvent trop sévères en comparaison des agressions réelles subies par les ouvrages, poussant à l'adjuvantation de la terre.

Travaux de l'année / 2024-2025

* Projet AQUATER de l'ANR (durabilité à l'eau des constructions en terre crue, du patrimoine au laboratoire) non subventionné, raisons : positionnement du projet à préciser par rapport aux autres projets du PN ; multiplication des techniques constructives ; diffusion d'un guide méthodologique vers la profession prématurée.

Travaux à venir / perspectives

* Continuer le travail de cartographie collaborative du patrimoine (groupe de travail informel ouvert). Question du coût de maintenance du projet (100 000 euros pour création de l'outil + 15 000 euros / an ensuite)

* Etablir des échanges avec MPF sur son projet « que sont devenues nos maisons depuis 1965 ? » et faire le lien avec le groupe « patrimoine bâti » de la [Confédération terre crue](#).

* Lien avec le groupe transversal Outre-mer, qui envisage de déposer un projet lié à la durabilité à l'eau assez similaire à AQUATER.

* Redynamiser l'axe pour la suite du PN (comment ?) et appel à co-animateur.ices praticien.nes depuis l'AG.



AXE : ESSAIS IN SITU

compte-rendu

Objectif de l'axe / *rappel*

Développer des essais à mettre en œuvre sur site pour le contrôle qualité des éléments d'ouvrage en terre crue. Ces derniers pourront ainsi remplacer ou précéder les essais de laboratoires. Axe d'étude large dont les frontières peuvent être poreuses avec les autres axes.

Travaux de l'année / 2024-2025

- * Projet Qualit'ère (labellisé PN) : développement de procédures d'essais appropriables par les maçon·nes, pour contrôler la performance des éléments constructifs en pisé, démonstrateur instrumenté en pisé réalisé, méthodes d'auscultations non destructives en cours...
- * Essais Casse Bloc : approche de chantier pour estimer la résistance en flexion de bloc (résultats préliminaires encourageants).
- * Journée d'échange annuelle sur les techniques constructives en terre crue : acte 3 sur les briques de terre crue (Avril 2025, 80 participant.es).

Travaux à venir / *perspectives*

- * Poursuite du projet Qualit'ère : essais partiellement destructifs, tests sur carottes...
- * Casse Bloc : financement à demander dans le cadre du projet « Fiabilisation des essais chantiers », début des tests en hiver 2026.
- * 4e acte des journées d'échanges annuelles, technique et lieu à définir (bauge préssentiel)
- * Soumission à l'ADEME du projet « Fiabilisation des essais de chantier » en décembre 2025, lauréats avril 2026.



AXE : IMPACTS ENVIRONNEMENTAUX

compte-rendu

Objectif de l'axe / *rappel*

Développer des outils de quantification des impacts environnementaux des projets en terre crue, à court terme comme appui à la réglementation (FDES, RE2020), à moyen terme comme aide à la conception et à la prise de décision, à long terme comme moyen d'agir sur les processus de normalisation et de politiques publiques.

Travaux de l'année / 2024-2025

* Projet FDES TERRE : montage du projet pour l'obtention d'un financement par l'Ademe en vue de développer un configurateur de FDES qui permettra aux professionnels de gagner du temps.

Travaux à venir / *perspectives*

* 2026-2029 : Mise en œuvre du projet FDES : élaboration de questionnaires et collecte de données dans les régions, formations des professionnels aux principes des FDES (notions de fiches individuelles et collectives, modules A, B, C et D, RE2020), réflexions sur le modèle économique pour le maintien du configurateur.

* Après 2028 : organisation de discussions sur les stratégies de normalisation.



AXE : SÉCURITÉ INCENDIE

compte-rendu

Objectif de l'axe / *rappel*

Étude expérimentale et numérique des performances au feu des matériaux et des ouvrages en terre crue : améliorer les solutions constructives et adapter la réglementation.

Travaux de l'année / 2024-2025

* Projet [MURTERFEU](#)⁽¹⁾, objectifs: créer une base de données sur le comportement à haute température et analyser les paramètres essentiels pilotant le comportement à haute température (briques, pisé, terre allégée).

Travaux à venir / *perspectives*

- * Techniques non traitées par MURTERFEU : torchis (exploitation des projets briques et terre allégée, acteurs Parcs Naturels régionaux) et bauge (exploitation des projets briques et pisé, candidat « Démonstrateur de la Ville Durable »)
- * Structuration des futurs projets à l'échelle régionale et nationale
- * Présentation de projets en lien avec la thématique mais déposés en dehors des activités de l'axe sécurité incendie et du PN Terre. Projet AAP ANR, suite B2M : comportement thermo- hydro-mécanique des briques, mortiers et interfaces de maçonneries sous chargement usuel et d'incendie.

⁽¹⁾ Ce projet a été financé par le Gouvernement dans le cadre du plan France 2030 opéré par l'ADEME et financé par l'Union Européenne NextGeneration



GROUPE DE TRAVAIL TRANSVERSAL : OUTRE-MER

compte-rendu

Objectif de l'axe / rappel

Ouvrir le PN à l'étude de la construction en terre crue dans les DROM en lien avec les professionnel·les locaux·ales : prise en considération des conditions climatiques, sismiques, réglementaires et socio-culturelles (différentes de la France hexagonale), accompagner l'intérêt de certain·es professionnel·les locaux·ales pour la terre crue (quelques initiatives déjà engagées localement).

Travaux de l'année / 2024-2025

* Webinaire thématique, 1ère édition sur Mayotte (avril 2025). 2 sujets majeurs : impact du cyclone Chido fin 2024 sur le patrimoine bâti Mahorais et sur l'habitat en terre crue ; histoire du territoire en tant qu'Outre-mer Français, éléments d'ethnographie et histoire de la filière terre crue. Invité.es : Melvyn Gorra et Sophie Blanchy.

Travaux à venir / perspectives

- * Rejoindre l'action portée par l'axe socio-culture d'étude sociologique sur les chantiers, financée par le CGDD. Un chantier torchis devrait être étudié en Outre-mer.
- * Mise en place future d'un cycle de séminaires semestriels et trimestriels : Présentation des territoires et de leurs caractéristiques (socio-économique et historique) ; Potentiel d'intégration de la terre crue dans ces territoires.
- * Extension du projet [TORCHIS](#)⁽¹⁾ financé par l'ADEME : vers l'analyse d'un système constructif torchis mahorais.
- * Liens aux autres axes du PN : bilan permettant de mettre en lumière les manques sur chaque projets.
- * Appel à projet ADEME dont un demande spécifiquement un lien avec le territoire ultra-marin.

⁽¹⁾ Ce projet a été financé par le Gouvernement dans le cadre du plan France 2030 opéré par l'ADEME et financé par l'Union Européenne NextGeneration



GROUPE DE TRAVAIL TRANSVERSAL : TEXTES NORMATIFS

compte-rendu

Objectif de l'axe / *rappel*

Montée en compétence du groupe (invitations d'experts, partage de connaissances, débats) et construction d'une culture commune sur le sujet de la normalisation ; Evolution / révisions / réexamen de textes existants ; Veille réglementaire, organisation et coordination de la rédaction de futurs textes normatifs respectant les besoins des professionnel·les, etc.

Travaux de l'année / 2024-2025

- * Une réunion par mois avec en moyenne 20 participants. Sujets discutés : Révision XP P13-901 (briques et blocs de terre crue) ; Relecture et reprise des guides de bonne pratique ; Nouvelle famille de maçonneries GS16 CSTB ; Organisation de journées en présentiel...
- * Demande de financements : veille, synthèse, visibilité...
- * Dynamisation du groupe.

Travaux à venir / *perspectives*

- * Sujets de fond : Règles pro et futurs textes normatifs; Recueil des besoins au sein du groupe de travail ; Échanges avec les représentants de certaines instances (CSTB/CCFAT/AFNOR) pour comprendre les opportunités et les enjeux pour la filière terre crue...
- * Finalisation du plan d'action.
- * Diffusion et valorisation de la synthèse des connaissances.
- * Dynamisation, besoin de renfort : membres actifs, animation, coordination...

SUITE DU PN ET LIVRABLES

réunion transversale

Le Projet National Terre arrivera à son terme dans sa forme actuelle, puisque l'étude de montage qui a défini les thèmes de recherches et la gouvernance a été menée en 2019-2020. Programme initial : 4 ans de recherches abouties (point actuel) puis 2 ans de valorisation des résultats.

Face à la richesse et l'intérêt des projets exposés, ses acteur.ices partage une volonté forte de construire une suite pour le PN. Le sujet a été abordé lors des échanges transversaux, plusieurs questions ont été soulevées :

* Garder le même nom ? Probablement car même dans le cas où le futur projet ne serait pas un « projet national » à proprement parler le nom « PN terre » est devenu une sorte de « marque » reconnaissable qui pourrait être conservée.

* Comment construire un nouveau PN après la fin des financements ? Faire exister un projet plus léger en termes de financement ? Quel format et quel statut ?



* Volonté de continuer le PN en mettant encore d'avantage les artisans. es au centre :

« Si on refait un plan de montage [pour la suite du PN], il faudrait que les praticiens s'impliquent encore plus dans sa rédaction. »

« Après plusieurs années de PN on a eu plus de temps pour discuter [entre praticien.nes et chercheur.euses], on a plus appris à se connaître pour monter ensemble un nouveau projet [de PN]. »

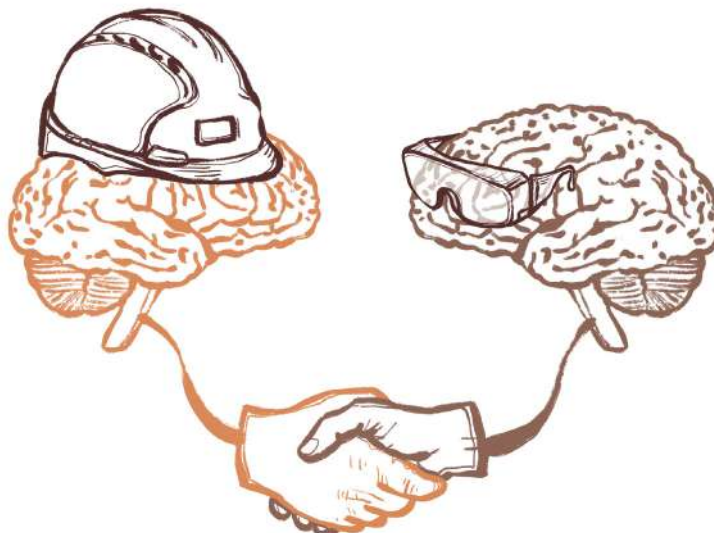
« Aujourd'hui la part praticiens [du PN] est composées majoritairement d'ingé, un peu d'archis et très peu de maçons... »

« Il faut trouver un statut particulier pour les pro artisans qui interviennent et donnent leur avis. »

« Comment mieux intégrer les praticiens, surtout les maçons ? Il faut monter des consortiums ? Avec des budgets cofinancés pour ces vrais projets.»

« Il faut trouver de l'argent pour que les artisans soient là, et pour financer la rédaction de docs de synthèse et de vulgarisation. »

« Il faut aussi un changement de statut : les projets réels des praticiens devraient aussi être relus par les chercheurs, et pas que l'inverse. Il faudrait qu'en temps que pro on puisse aussi solliciter les chercheurs pour nos projets. »



LIVRABLES ET REVUE EN LIGNE

réunion transversale

La mise en place d'une communication externe n'a pas pu aboutir cette année, plus précisément le travail sur le processus de relecture des livrables, et la mise en place d'un comité d'experts extérieurs.

La création d'une revue de vulgarisation scientifique en français est également sur la table, afin de publier les résultats du PN, puis valoriser les échanges interprofessionnels sur la construction terre. Ce travail mérite d'être réactivé. Le processus sera relancé courant 2026.

Des discussions sont en cours pour décider si la coopération avec l'IREX devrait être renforcée et activée.

La communication interne représente également un enjeu central pour les 2 années à venir. L'objectif sera de partir des publications scientifiques labellisées PN pour créer des documents de référence, vulgarisés et accessibles à tous.tes, 3 niveaux de lectures doivent être pris en considération : usager.es, artisan.es et concepteur.ices. Un groupe sera constitué pour rédiger une fiche de poste centrée sur cette mission, qui sera financée par les économies du PN.



À venir :

- * Construction d'une arborescence des livrables avec création d'une fiche de poste à cet effet.

- * Discuter de la temporalité avec laquelle on peut diffuser ou non les infos (résultats scientifiques, relecture collégiale...)

« Mine de rien, il y a des résultats qui vont arriver [pour les praticien.es]. »

« Il y a un enjeu important en termes de communication. Un chemin de vulgarisation à trouver pour faire le lien entre les praticiens et la recherche. »

« Dans des axes il y a déjà des réunions de travail et d'échanges entre chercheurs et praticiens où il y a un peu de vulgarisation. »

« Il faudrait engager quelqu'un pour gérer cette partie vulgarisation, un contractuel ? »

« [...] Vulgarisation...le mot est horrible. »

« À la fin il faut un document qui résume tout pour tout le monde. »

« Comment produire des documents qui aient une valeur symbolique suffisamment forte pour qu'elles soient acceptées dans le monde de la construction ? »

RELATIONS EXTERNES

réunion transversale

La confédération terre crue a été invitée à participer à plusieurs réunions du ministère de la culture à l'observation de l'économie de l'architecture bio et géosourcée, en juin 2025. Ils et elles ont été accompagné·es de membres du bureau exécutif (Erwan Hamard et Sophie Popot) afin de présenter la filière terre crue.

AG PLÉNIÈRE

informations et perspectives



AG PLÉNIÈRE

Bilan moral

Suivis et gouvernance

Bureau exécutif et comité de pilotage

Lors de l'assemblée générale du PN en 2024, un manque de représentativité au sein du BE (l'organigramme présentant les membres est sur l'omnispace) avait été pointé du doigt. Ses membres ont donc remis leur mandat en jeu et de nouvelles élections ont été organisées en janvier 2025. Le BE est à présent féminisé et étoffé, et se réunit tous les mois. Ses membres se sont répartis le suivi du travail des axes. Le COPIL s'est également réuni tout au long de l'année avec une représentation de l'ensemble des axes, sur proposition du BE.

Une écoute mutuelle croissante entre les chercheur.es et les praticien.nes a été relevée, notamment lors des débats du COPIL parfois animés sur le rappel de la charte et des valeurs défendues par le PN.



La mise en place de conseils de suivis des projets labellisés par le PN (sous la forme de réunions en visio, ouvertes à tous les membres du PN) n'a pas pu aboutir, à l'exception du projet [Pisez!](#), et fera partie des chantiers prioritaires de l'année 2026. Ces exercices de transparence et de démocratie doivent questionner le respect de la charte du PN, et vérifier que les résultats répondent bien aux besoins de la filière. Ces futurs échanges permettront d'améliorer et renforcer ces points pour la suite du projet. Tous les membres du PN sont invités à y participer.

⁽¹⁾ Ce projet a été financé par le Gouvernement dans le cadre du plan France 2030 opéré par l'ADEME et financé par l'Union Européenne NextGeneration

« Il faut garder en tête pourquoi on fait tout ça. Quels objectifs on a, en tant que filière. »

« Si on n'a pas de but précis on sera forcément moins efficace en tant que filière. »

« Pour la suite [du PN] il faut récolter les bonnes pratiques du fonctionnement de chaque axe, les faire remonter dans cette dernière année. C'est l'objectif du BE de rédiger une fiche de route pour la suite. »

AG PLÉNIERE

Bilan moral

Bilan 2025

Depuis l'AG de Grenoble fin 2024, plusieurs sujets ont été traités :

- * Statut juridique du PN au sein de la confédération.
- * Adoption du procédé de labellisation des projets.
- * Suivi de la rémunération des praticien.es.
- * Demande de subventions au CGDD malgré la crise budgétaire de l'automne dernier.
- * Concertation sur les thèses ADEME.
- * Participation à 2 chantiers démonstrateurs soutenus par le programme Démonstrateur de la Ville Durable.

Le COPIL a aussi statué sur l'utilisation des fonds propres du PN pour soutenir des projets de recherche ne pouvant pas bénéficier des appels à projet (axe Outre-mer, socioculture, impacts environnementaux ainsi que le groupe de travail textes normatifs et des essais croisés entre laboratoires, réalisés dans le cadre de l'axe mécanique).

Egalement, un vote en ligne de l'ensemble des adhérent.es sur la question du configurateur FDES a été organisé. Enfin, des fonds propres ont été utilisés pour l'organisation de la 3e journée d'échanges sur les techniques constructives en terre crue, en région toulousaine, et portée cette fois-ci sur les briques de terre, entre professionnel.les de la terre (artisan.es, architectes, ingénieur.es et chercheur.es).

AG PLÉNIERE

Bilan financier (comptes au 30/09/2025)

| Compte | Dépenses | Recettes | Solde | Dépenses | Recettes |
|--------------------|------------|------------|------------|--|-----------------------------------|
| Fonctionnement | -20 408,21 | 0,00 | -20 408,21 | Salaires et cotisations, IREX, abonnements outils web, mission juridique | Contributions des partenaires |
| Communication | -17 120,89 | 0,00 | -17 120,89 | Prestations régulières, Rapport AG 2024, Maintenance des listes | Contributions des partenaires |
| Comportement Méca | -8 070,00 | 0,00 | -8 070,00 | Fin subvention DREAL 2022-24 | |
| Confort | 0,00 | 0,00 | 0,00 | | |
| Durabilité | 0,00 | 0,00 | 0,00 | | |
| Essais in situ | -5 459,20 | 4 000,00 | -1 459,20 | Journée Briques. | |
| Evaluation impacts | 0,00 | 0,00 | 0,00 | Fin des factures pour la subvention CGDD 22-24 | CGDD 25-26 |
| Textes Normatifs | 0,00 | 12 000,00 | 12 000,00 | | |
| Sécurité incendie | 0,00 | 0,00 | 0,00 | | CGDD 25-26 |
| Socioculture | -15 807,94 | 20 000,00 | 4 192,06 | Fin des factures pour la subvention CGDD 22-24 (3500€) | CGDD 25-26 |
| Outremers | 0,00 | 4 000,00 | 4 000,00 | Subvention CGDD 25-26 | CGDD 25-26 |
| Adhésion 21-22 | 0,00 | 25 000,00 | 25 000,00 | | Contributions des partenaires |
| Adhésion 22-23 | 0,00 | 24 800,00 | 24 800,00 | | Contributions des partenaires |
| Adhésion 23-24 | 0,00 | 44 600,00 | 44 600,00 | | Contributions des partenaires |
| Adhésion 24-25 | 0,00 | 5 500,00 | 5 500,00 | | Contributions des partenaires |
| AG 23 | 0,00 | 300,00 | 300,00 | | Retard remboursements hébergement |
| AG24 | -11 027,03 | 1 300,00 | -9 727,03 | Transports, repas, hébergement, matériels | Remboursements hébergement |
| TOTAUX | -77 893,27 | 141 500,00 | 63 606,73 | | |

AG PLÉNIERE

informations et discussions

VOTES

53 votant.es (dont 17 en visioconférence)

COMITE DE PILOTAGE

53 oui

Comité de pilotage **validé**

BE

52 oui, 1 abstention (car la parité n'est pas totale)

BE **validé**

RAPPORT MORAL

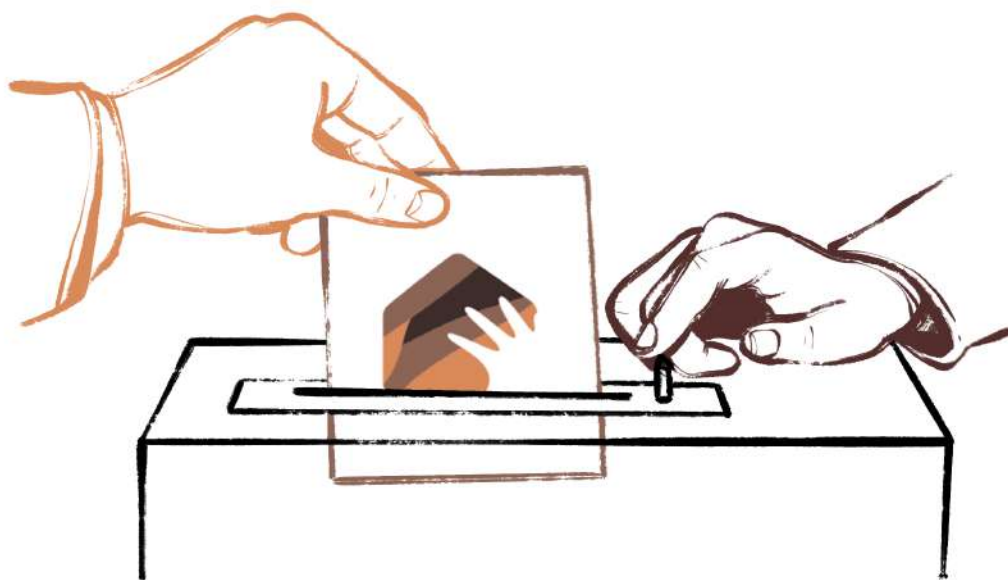
53 oui

Rapport financier **adopté**

RAPPORT FINANCIER

50 oui, 3 abstentions

Rapport financier **adopté**



VISITES

Projets remarquables



VISITES et PATRIMOINE

Patrimoine remarquable

2 villages remarquables proches de Châlons-en-Champagne : Ambonnay et Vraux





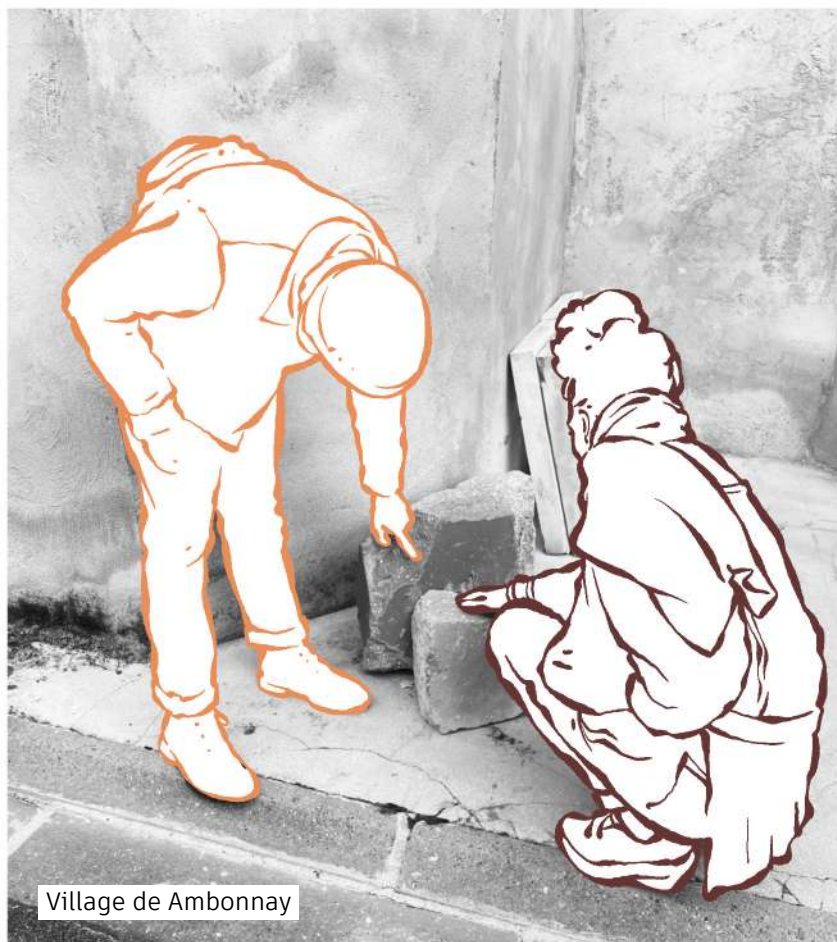
Village de Ambonnay



La Marne présente un important patrimoine en terre crue : on observe essentiellement des « carreaux de terre » de couleur blanche à beige, briques moulées composées de craie (carbonate de calcium). Durant la première guerre mondiale une grande partie des villages de la ligne de front qui traversait le département ont été détruits. Cependant, d'après les archives, dans certains lieux jusqu'à 90% des bâtiments étaient construits en carreaux de terre crue.

Lors de cette visite nous étions plus au sud, ce qui nous a permis d'observer ces éléments d'architecture en carreaux de terre.







Village de Ambonnay

VISITES

Lieu remarquable

Atelier terre à Châlons-en-Champagne





Le hangar appartient à l'agglomération de Châlons, il est essentiellement utilisé par Isciae et sa matériauthèque.



GLOSSAIRE

- * PN : Projet National terre
- * BE : Bureau Exécutif
- * ADEME : Agence de la transition écologique
- * B2M : Projet Briques – Mortiers – Maçonneries (caractérisation mécanique)
- * SQF : Saint Quentin Fallavier
- * REx : Retour d'Experience
- * C2P : Commision Prévention Produit
- * PEPR : Programmes et Equipements Prioritaires de Recherche
- * ANR : Agence Nationale de la Recherche
- * MPF : Maisons Paysannes de France
- * ACV : Analyse du Cycle de Vie
- * AAP : Appel à Projets
- * DROM : Département et Région d'Outre-Mer
- * CGDD : Commisariat Général au Développement Durable
- * XP : norme eXPérimentale
- * CSTB : Centre Scientifique et Technique du Bâtiment
- * CCFAT : Commission Chargée de Formuler les Avis Techniques
- * AFNOR : Association Française de Normalisation
- * IREX : Institut pour la Recherche appliquée et l'EXpérimentation en génie civil
- * COPIL : COmité de PIlotage
- * AG : Assemblée Générale
- * CCTC : Confédération de la Construction en Terre Crue
- * FDES : Fiche de Déclaration Environnementale et Sanitaire
- * ISCIAE : Incubateur Social Club de l'Insertion par l'Activite Economique
- * FSCOP BTP : Fédération des SCOP (Société Coopérative et Participative) du BTP (Bâtiments et Travaux Publics)
- * U.Nantes : Université de Nantes
- * UGE : Université Gustave Eiffel

INFORMATIONS

complémentaires

98 personnes présentes

(56 chercheur.es et 42 praticien.nes, dont 9 maçon.nes)

53 personnes votantes (dont 17 en distanciel)

BUREAU EXECUTIF

membres 2024-2025

Samuel Dugelay

Alain Marcom

Sophie Popot

Stéphanie Bonnet

Antonin Fabbri

Erwan Hamard

Aymone Nicolas et Henri Pradenc

(Confédération de la Construction en Terre Crue)



crédits / CR et illustrations : Léa Rinino

